



NY PLANLÆGNING FOR SOLENERGIANLÆG I VIBORG KOMMUNE

INDKALDELSE AF IDÉER OG FORSLAG

Indledning

Viborg Byråd begynder planlægningen for store solenergianlæg i kommunen. Dette indebærer dels en revision af kommuneplanens retningslinje 13 for solenergianlæg og dels planlægningen for to konkrete ansøgninger om solcelleanlæg ved hhv. Stoholm og Kvosted.

Planlægningen for områder til solenergianlæg understøtter Viborg Kommunes målsætning om, at kommunen (som geografisk område) skal have mindst 35 % af sit energiforbrug dækket af vedvarende energi.

Byrådet opfordrer alle til at komme med idéer og forslag til planlægningen samt til hvilke emner, der skal belyses i vurderingen af miljøpåvirkninger og alternativer til de ansøgte projekter.

Denne fase er første fase i en række aktiviteter frem mod en eventuel realisering af planlægningen.

I denne fase har alle mulighed for at komme med idéer og forslag.

Planer og projekter

Formålet med planlægningen er at udpege områder til solcelleanlæg og tilpasse retningslinjen for solenergianlæg i Kommuneplan 2017-2029, så den i højere grad forholder sig til store solcelleanlæg, og at udarbejde konkrete planer for de ansøgte solcelleanlæg.

Derudover indkaldes der konkrete projektforslag til placering af andre solcelleanlæg i Viborg Kommune.

Projektområdet for det ansøgte solcelleanlæg nord for Stoholm omfatter ca. 71 ha.

Projektområdet for det ansøgte solcelleanlæg vest for Kvosted udgør i alt ca. 109 ha.

De ansøgte solcelleanlæg omfatter bl.a. solcellepaneler, tekniske installationer som fx transformere, afskærmende beplantning og trådhegn.

Områderne

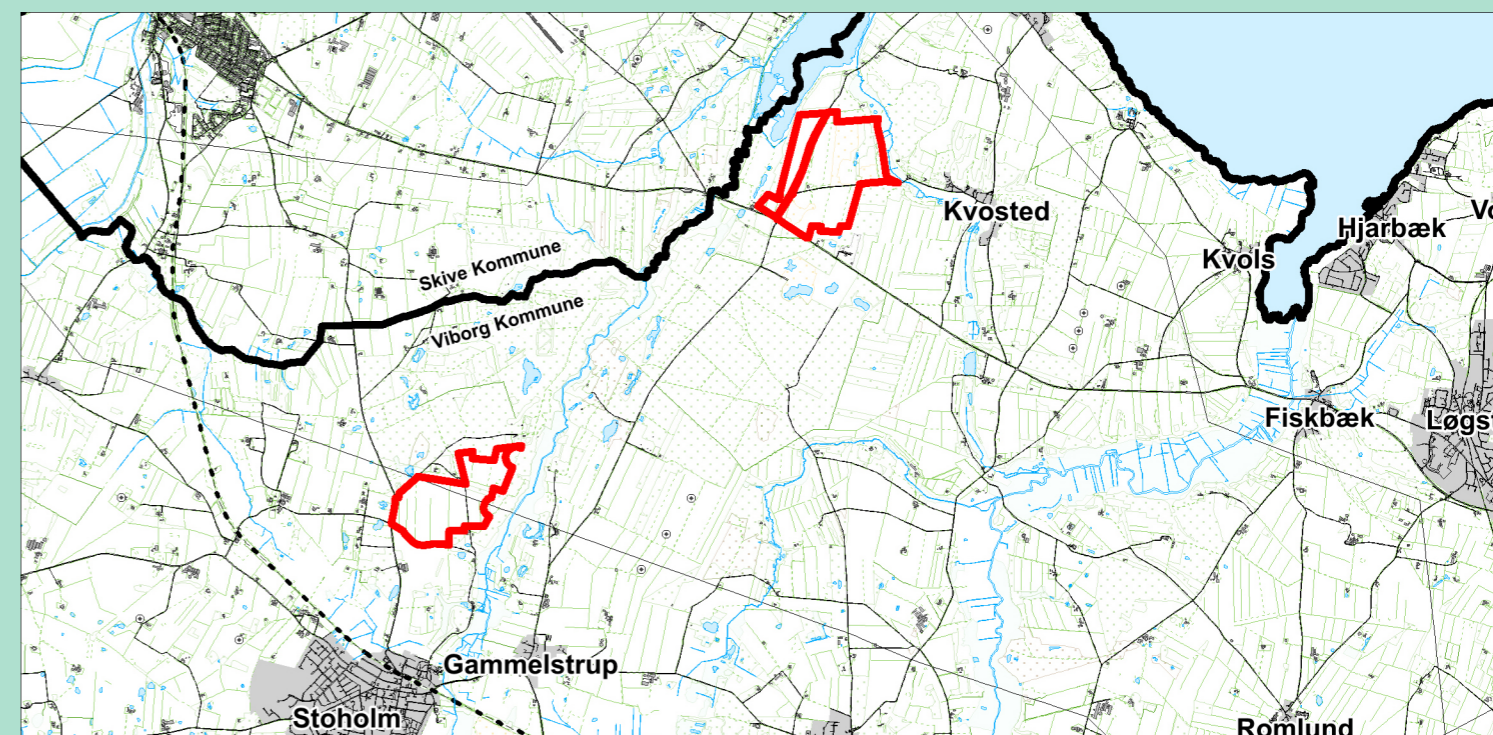
Kommuneplan 2017-2029 indeholder ikke en konkret udpegning af arealer til solenergianlæg, men en generel retningslinje om, hvor de ikke må placeres.

Solcelleanlægget ved Stoholm er afgrænset af Nr. Søbyvej mod vest, og Skalmstrupvej i syd. Planområdets afgrænsning mod øst følger delvist afgrænsningen af habitatområdet for "Mønsted og Daugbjerg Kalkgruber og Mønsted Ådal". Området anvendes i dag til landbrugsformål.

Solcelleanlægget ved Kvosted afgrænses af Skivevej mod syd. Området gennemskæres i øst-vest-gående retning af Kvostedvej og i nord-syd-gående retning af Gammelstrupvej. Området anvendes i dag til råstofindvinding og landbrugsformål.



Sådan kan et solcelleanlæg se ud. Foto: Better Energy.



Ansøgte områder til solcelleanlæg er vist med rød.



Plangrundlag og miljøvurdering

Der skal udarbejdes et nyt kommuneplantillæg for retningslinjen for solenergianlæg. Planforslaget skal screenes for, om det skal miljøvurderes.

Realisering af de ansøgte solcelleanlæg kræver, at der udarbejdes kommuneplantillæg, lokalplan og miljøvurdering af planforslagene.

Efter anmodning fra ansøgerne skal der desuden udarbejdes en miljøkonsekvensvurdering af begge konkrete projekter.

Miljørapporterne skal bl.a. belyse planernes og projekternes mulige påvirkning af omgivelserne fx støj og konsekvenserne for fx naboer, landskab og natur.

Rapporterne vil også beskrive hvilke foranstaltninger, der kan laves for at afværge uønskede miljøpåvirkninger.

Lovgrundlag

Bekendtgørelse af lov om planlægning (LBK nr 1157 af 01/07/2020)

Bekendtgørelse af lov om miljøvurdering af planer og programmer og af konkrete projekter (VVM) (LBK nr 973 af 25/06/2020)

Bekendtgørelse af lov om fremme af vedvarende energi (LBK nr 125 af 07/02/2020)

Lov om ændring af lov om fremme af vedvarende energi, lov om elforsyning, ligningsloven og personskatteloven (LOV nr 738 af 30/05/2020)

Hvad skal planer og rapporter indeholde?

En række emner vil sammen med relevante idéer og forslag fra idéfasen indgå i planerne og blive belyst i miljørapporterne, som udarbejdes efter denne fase.

Dine idéer og forslag kan f.eks. handle om:

- Særlige forhold og kvaliteter i projektområderne.
- Mulig påvirkning af naboer.
- Mulig påvirkning af landskab og natur.
- Effekter på klima og miljø.
- Alternative placeringer.

Har du forslag til andre konkrete placeringer af solcelleanlæg?

Byrådet vil gerne undersøge mulighederne for placering af flere solcelleanlæg i kommunen.

Som en del af idéfasen opfordrer byrådet til, at der indsendes konkrete projektforslag til placering af solcelleanlæg i Viborg Kommune. Projektforslag indsendes til plan@viborg.dk senest den 15.10.2020.

I forslagene skal der redegøres for de planmæssige forhold fx naturbeskyttelseshensyn, landskabelige forhold, forhold til infrastruktur, ejerforhold mv. Der skal også redegøres for den lokale opbakning til projektet blandt naboer og omkringboende.

Den videre planlægning og krav

Når denne fase er slut, vil vi vurdere de indkomne idéer og forslag, og beslutte om der skal udarbejdes planforslag, miljørapport og miljøkonsekvensrapport.

Forslag til planer og rapporter vil blive offentliggjort i minimum 8 uger. Her får du mulighed for at komme med bemærkninger til planerne. Indkomne bemærkninger vil indgå i beslutningen om planernes endelige vedtagelse.

De to konkrete solcelleprojekter kræver i øvrigt en tilladelse efter § 25 i lov om miljøvurdering af planer og programmer og af konkrete projekter (VVM).

Fakta om sol og grøn omstilling

Det samlede elforbrug i Viborg Kommune er 676.009 MWh pr. år.

Solcelleanlægget ved Stoholm vil have en årlig energiproduktion på ca. 63.000 MWh og solcelleanlægget ved Kvosted vil have en årlig energiproduktion på ca. 107.000 MWh.

100 hektar solceller vil kunne øge andelen af vedvarende energi i kommunen fra 24,3% til 25,5%.

Vil du vide mere?

Dette idéoplæg kan findes på www.viborg.dk/idefase, hvor du også kan læse mere om planlægningen.

Du er velkommen til at kontakte os på tlf. 87 87 86 31, hvis du har spørgsmål.

Borgermøde

Der afholdes borgermøde den 22.09.2020 kl. 17 - 19 i Multisalen på Viborg Rådhus, Prinsens Alle 5, 8800, Viborg.

Der er et begrænset antal pladser på grund af COVID19, hvorfor der er tilmelding til borgermødet på hjemmesiden viborg.dk/idefase.

På borgermødet vil der være mulighed for at stille spørgsmål til planlægningen, projekterne og processen.

Send dine idéer og forslag

Hvis du har idéer og forslag, vil byrådet gerne høre disse, så de evt. kan indgå i planlægningen og miljøvurderingen.

Dine idéer og forslag skal indsendes senest den 15.10.2020.

De skal indsendes via kommunens hjemmeside www.viborg.dk/idefase - via boksene for indsendelse af idéer og forslag.